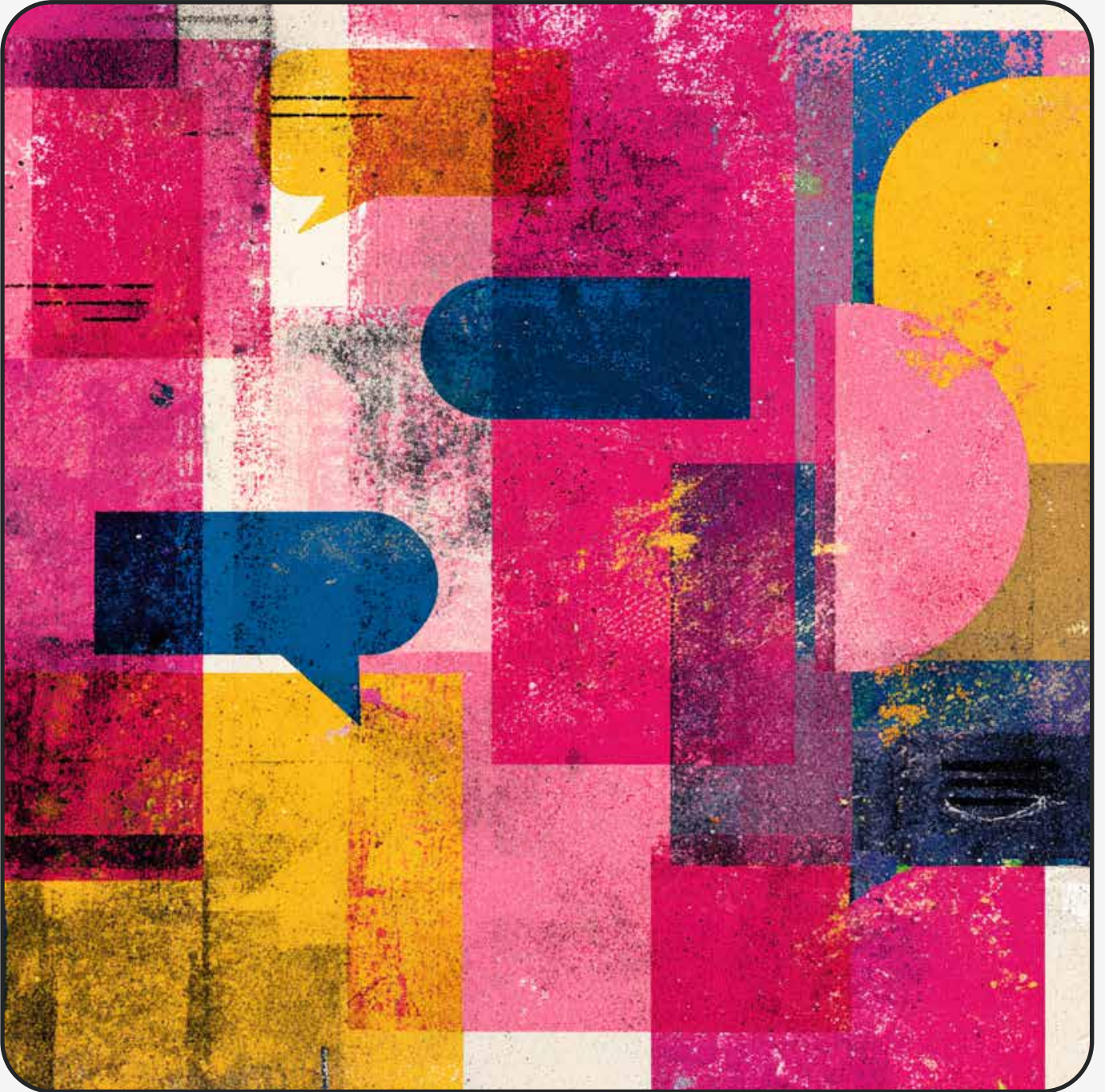




POLİTİKA NOTU

BAĞLARI SIKILAŞTIRMAK

Adil, Güvenli ve Barışçıl Okullar için Öneriler



ERG



POLİTİKA NOTU

BAĞLARI SIKILAŞTIRMAK

Adil, Güvenli ve Barışçıl Okullar için Öneriler

Burcu Meltem Arık

Eğitim Reformu Girişimi Eğitim Gözlemevi Koordinatörü

ERG

Bu belge, ERG'nin 2003 yılından bu yana yürüttüğü izleme-değerlendirme ve Eğitimde İyi Örnekler çalışmalarına, sahadan elde ettiği bulgulara; ikisi sivil toplum ve akademiden temsilciler, biri öğretmenler ile olmak üzere üç yuvarlak masa görüşmesine ve alanyazın taramasına dayanıyor. Politika önerilerinin geliştirilmesinde katkıda bulunan Adem Arkadaş-Thibert, Ayşen Köse, Burcu Borhan Türel, Ebru Aktan, Ekin Gamze Gencer, Emre Er, Gülen Naz Terzi, Güneşin Oya Aydemir, H. Batuhan Günşen, Irmak Akıncı Canbaz, Kayıhan Kesbiç, Kenan Çayır, Mustafa Sever, Özge Balkız, Özgenur Korlu, Serdar Güneri, Sinem Sefa Akay, Şeyma Dağıstan Terzi, Umay Aktaş Salman, Yakup Yıldırım, Yeliz Düşkün, Yelkin Diker Coşkun ve yuvarlak masa toplantılarına katılan tüm uzmanlara ve öğretmenlere teşekkür ederiz.

Mayıs 2026

Eğitim Reformu Girişimi (ERG), çocuğun ve toplumun gelişimi için eğitimde yapısal dönüşüme nitelikli veri, yapıcı diyalog ve farklı görüşlerden ortak akıl oluşturarak katkı yapan bağımsız ve kâr amacı gütmeyen bir girişimdir. Yapısal dönüşümün ana unsurları, eğitimde karar süreçlerinin veriye dayalı olması, paydaşların katılımıyla gerçekleşmesi, her çocuğun kaliteli eğitime erişiminin güvence altına alınmasıdır.

2003 yılında kurulan ERG, Türkiye'nin önde gelen vakıflarının bir arada desteklediği bir girişim olmasıyla Türkiye sivil toplumu için iyi bir örnek oluşturur.

ERG çalışmalarını, Eğitim Gözlemevi ve Eğitim Laboratuvarı birimleriyle yürütür, Öğretmen Ağı'nın yürütücülüğünü üstlenir.

Anne Çocuk Eğitim Vakfı, Aydın Doğan Vakfı, Borusan Kocabiyik Vakfı, Ekol Vakfı, Sabancı Üniversitesi, Sabancı Vakfı ve Vehbi Koç Vakfı'nın ana desteğiyle çalışmalarını sürdüren ERG'ye, Elginkan Vakfı, MV Holding, Tekfen Vakfı ve TÜSİAD katkıda bulunuyor.

egitimreformugirisimi.org

KURUMSAL DESTEKÇİLER



Şiddetin Yapısal ve Çokkatmanlı Boyutları

Son dönemde okullarda yaşanan silahlı saldırılar, okullarda şiddetin önlenmesinin açık bir politika önceliği olması gerektiğini ortaya koyuyor. Tek bir nedene indirgenemeyecek bu saldırılar bireysel, toplumsal ve yapısal düzeydeki etkenlerle iç içe geçmiş olup çoğu durumda önceden fark edilebilecek söylem, tutum ve davranış değişiklikleri yoluyla sinyal veriyor. İpuçlarının varlığına rağmen şiddetin önlenememesi, risk göstergelerinin sistemli biçimde kayda alınmamasıyla ve izleme-değerlendirme süreçlerine dahil edilmemesiyle bağlantılıdır.

Daha önce maruz kalınan şiddet, aile içi sorunlar, akran gruplarında dışlanma ve zorbalık, engellilik ve nöroçeşitlilik nedeniyle hedef alınan çocukların maruz kaldığı ayrımcılık ve dışlanma, okuldaki müdahale süreçlerindeki tutarsızlıklar şiddet riskini besliyor. Son dokuz yılda çocukların karıştığı cinayet vakaları yüzde 131, uyuşturucu ticaretiyle ilişkili suçlar yüzde 119 artmış;¹ mağdur çocuk sayısı 2020'den 2024'e yüzde 156 artarak 279 bin 620'ye ulaşmıştır.² 2024 yılında suça sürüklenip işlem gören çocuk sayısı ise 202 bin 778'dir.³ Türkiye'de 15 yaşındaki her dört çocuktan biri, okulda çeteler ve silah/bıçak taşıyan öğrenci gördüğünü söylüyor.⁴ Pandemi sürecinde olduğu gibi izolasyon ve dijital ortamın oluşturduğu dinamikler de bu riski pekiştiriyor. Nitekim 6-15 yaş grubundaki çocukların yüzde 91,3'ü interneti kullanıyor, yüzde 74'ü dijital oyun oynuyor, yüzde 66,1'i sosyal medyayı kullanıyor.⁵ Silahlara kolay erişim, ekonomik ve toplumsal eşitsizlikler, koruma ve müdahale sorumluluğu olan kurumlara ve adalete duyulan güvensizlik eklendiğinde tablo daha da ağırlaşıyor.

Okulda yaşanan şiddet, okul bileşenleri ve daha geniş toplumsal çevre arasındaki ilişkiler içinde şekilleniyor. İlişkilerdeki kopukluklar ve belirsizlikler sorunların erken fark edilmesini zorlaştırıyor, çözüm yollarının geliştirilmesini güçleştiriyor. Sorunlar zamanla büyüyor, karmaşıklaşıyor ve şiddet okul içinde fark edilmeden normalleşebiliyor. Zorbalık ve şiddet, güç kazanmak ve kendine bir yer açmak için de kullanılabilir. Okul içindeki ilişkilerde görünür olma ve kabul görme isteği önemli bir rol oynuyor. Bu istekler okulda hangi davranışların öne çıktığını, hangilerinin kabul edildiğini ve hangilerinin dışlandığını belirliyor. Bu dinamiklerin

¹ TBMM, 8 Ocak 2026.

² TBMM, 21 Ocak 2026.

³ TBMM, 19 Kasım 2025.

⁴ OECD, t.y.; Korlu vd., 2024.

⁵ TÜİK, 2024.

fark edilmediği ve müdahale edilmediği durumlarda şiddet, görünürlük ve güç elde etmenin normalleşen bir yolu hâline gelebiliyor. Bu durum karşısında sadece okul içinde alınacak önlemler yeterli olmayacaktır. Okulun dışındaki koşulların okul bileşenlerine ve okul ortamına nasıl yansıdığına düzenli olarak izlenmesi ve değerlendirilmesi, risklerin erken fark edilebilmesi ve zamanında müdahale yapılabilmesi için gereklidir.

Yaşanan şiddet olaylarının büyük çoğunluğu oğlan çocuklar tarafından gerçekleştiriliyor.⁶ Bir yandan da zorbalık verilerine bakıldığında oğlan çocukların kız çocuklardan belirgin biçimde daha fazla fiziksel zorbalığa uğradığı görülüyor.⁷ Erkeklik normları, statü kaybı ve şiddet arasındaki ilişki bu çerçevede ayrıca ele alınmayı gerektiriyor.

Şiddeti ortaya çıkaran unsurların bu çok katmanlı yapısı düşünüldüğünde yaşanan olaylar münferit vakalar olarak ele alınmamalı, şiddet olgusu sadece bireysel ve psikolojik özellikler üzerinden açıklanmamalıdır. Şiddet, toplumda ve okulda sosyal düzenin nasıl kurulduğu, hangi davranışların değerli sayıldığı ve statünün hangi yollarla kazanıldığı bağlamında ele alınmalıdır. Bu bağlamda cinsiyete dayalı kalıpyargılar, güçle kurulan ilişki, ayrımcılık ve dışlanma biçimleri belirleyici bir yer tutuyor.

Çözüm geliştirilirken riskin tanımı da değişmelidir. Yanlış tanım; önleyici, koruyucu ve onarıcı adımların etkisiz kalmasına ya da yanlış hedeflere yönelmesine yol açabilir. Riski bireysel özelliklere, etnik köken veya sosyoekonomik durum üzerinden tanımlanan kategorilere indirgemeye dayalı yaklaşımlar yanıltıcıdır. Bu tür yaklaşımlar konunun bireysel davranış sapması olarak görülmesi hatasına neden olarak toplumsal ve yapısal boyutunun görünür olmasını engelleyebilir. Bireyleri etiketlemek yerine davranışlar ve ilişki süreçleri izlenmelidir. Odak, bireyden çok davranışın ortaya çıktığı koşullara yönelerek hangi koşulların şiddeti ürettiği olmalıdır. Dolayısıyla şiddeti önlemeye yönelik politikalar yalnızca faili cezalandırmaya ya da maruz kalanları korumaya odaklanmamalıdır. Bunun yerine toplumdaki ve okul içindeki normların, etkileşim biçimlerinin ve statü üretim yollarının nasıl dönüştürüleceğinin açık biçimde tanımlanması gerekir.

Toplumsal düzeyde bir dönüşüm, eşitsizlikleri azaltan, ayrımcılığı önleyen ve şiddeti meşrulaştıran normları sınırlandıran yasal düzenlemeler, sosyal politikalar ve kamusal söylem üzerinden ilerler. Okul düzeyinde ise eşitsizlikleri azaltan ve ayrımcılığı önleyen uygulamaların yanı sıra gündelik etkileşimlerin, kuralların ve ilişki biçimlerinin nasıl kurulduğu ve uygulandığı belirleyici hâle gelir.

⁶ Morgan vd., 2022.

⁷ UNESCO, 3 Kasım 2020.

Bu politika notunda yer alan öneriler hayata geçirilse bile bazı koşulların okulun müdahale alanının dışında kaldığı unutulmamalıdır. Okulda şiddeti sadece bireysel ya da kurumsal bir sorun olarak ele almak, onu üreten yapısal koşulları görünmez kılıyor. Bu koşulların bir kısmı doğrudan gözlemlenebiliyor. Bireysel silahlanmanın yaygınlığı ve ateşli silahlara erişimin denetimsiz kalması okul çevresindeki şiddet riskini artırıyor. Yargının yavaş ve öngörülemez işlemesi şiddetin cezasız kalacağı izlenimini güçlendiriyor. Bağımlılık da bu bağlamda değerlendirilmelidir. Güvenli kamusal alanların azlığı, boş zaman olanaklarının kısıtlılığı ve yoksulluk bağımlılık riskini artırıyor. Koşulların bir kısmı ise daha derin köklere dayanıyor. Yoksulluk ve gelir eşitsizliği dışlanma duygusunu, öfkeyi ve çatışmayı besliyor. Erkek egemen ilişki biçimleri ve toplumsal cinsiyet eşitsizliği şiddeti hem meşrulaştırıyor hem de yeniden üretiyor. Aile içi şiddet bunun en ağır biçimlerinden birini oluşturuyor ve çocuklar üzerindeki etkisi okula taşınabiliyor.

Şiddeti güç ve statü aracı olarak yücelten kültürel normlar, medya içerikleri ve dijital platformların işleyişi şiddetin örüntüsünü pekiştiriyor. Şiddetin gündelik hâle gelmesi ve güç göstergesi olarak normalleşmesi de bu sürecin parçasıdır. Eğlence ve medya endüstrileri ile dijital platform algoritmaları şiddeti normalleştiren içerikleri üretiyor ve yaygınlaştırıyor. Siyasi ve kamusal alanda kutuplaşmayı körükleyen söylemler okul içi ilişkilere yansıyor, bazı grupların hedef alınmasını sıradanlaştırıyor. Okulun tek başına değiştiremeyeceği bu koşullar karşısında sorumluluk yalnızca çocuklara, öğretmenlere ya da okul yönetimlerine yüklenemez. Okulda şiddetin azalması, bu yapısal koşulları ele alan ekonomik, sosyal ve kültürel politikalarla birlikte mümkün olabilir.

Okullar bu sorumluluğu büyük ölçüde yalnız taşımak durumunda kalıyor. Mevcut durumda 44 bin 129 rehber öğretmen/psikolojik danışman görev yapıyor; 303 Rehberlik ve Araştırma Merkezi bulunuyor.⁸ Mart 2026 itibarıyla bin 136 okula sabit polis görevlendirildi, yaklaşık 22 bin okulda giriş-çıkış saatlerinde ekip arabası bulundurulması kararlaştırıldı.⁹ Güvenlik odaklı bu yanıtın yanında okulların ihtiyaç duyduğu psikososyal destek, kurumlar arası koordinasyon ve uygulanabilir eylem planları henüz sistematik bir yapıya kavuşturulamadı.

Güvenlik odaklı müdahalelerin hızla genişlemesi beraberinde ciddi bir risk taşıyor. Okulu güvenli kılmak adına başvuru gözetim, denetim ve kısıtlama mekanizmaları, çocukların ve öğretmenlerin temel hak ve özgürlüklerini zedeleyebilir; okulu koruyucu bir ortam olmaktan çıkarıp baskı altında tutulan bir alana dönüştürebilir. Mahremiyet hakkı, ifade özgürlüğü ve eğitim hakkı bu süreçle birlikte tehlikeye girebilir. Güvenlik söylemi aynı zamanda siyasi bir araç işlevi görebilir. Şiddeti önleme gerekçesiyle okul ortamında denetimin ve baskının

⁸ TBMM, 26 Mart 2026.

⁹ A.g.e.

meşrulaştırılması, farklı görüşlerin ve kimliklerin hedef alınması, sivil toplumun ve bağımsız uzmanların dışlanması bu riskin somut yansımaları olabilir. Güvenli okul ile denetim altındaki okul arasındaki bu sınırın korunması, şiddeti önlemeye yönelik her politikanın gözetmesi gereken bir çerçeve koşuludur.

Okulun güvenli bir ortam olması eğitim hakkının kullanılabilmesi için gerekli bir önkoşul olmanın ötesinde devletin doğrudan yükümlülüğüdür. Bu yükümlülük Çocuk Haklarına Dair Sözleşme'nin şemsiye ilkeleri olan ayrımcılık yasağı (madde 2), çocuğun yüksek yararı (madde 3), yaşam ve gelişim hakkı (madde 6) ve çocuğun görüşüne saygı (madde 12) ilkelerinden beslenir; şiddetten korunma (madde 19), eğitime erişim (madde 28) ve eğitimin çocuğun kişiliğini, yeteneklerini ve insan haklarına saygısını geliştirmeye yönelik olması (madde 29) maddeleriyle somutlaşır.¹⁰ Eğitimin amacını ve çocuk merkezli niteliğini ele alan Genel Yorum 1,¹¹ bedensel ceza ve aşağılayıcı disiplin uygulamalarının yasaklanmasını düzenleyen Genel Yorum 8,¹² okullarda her türlü şiddetten korunma hakkı için devletin önleyici yükümlülüklerini ele alan Genel Yorum 13¹³ ve dijital ortamda çocuk haklarını düzenleyen Genel Yorum 25¹⁴ bu yükümlülüğü uluslararası hukuk zemininde pekiştirir. Şiddetin önlenmesi siyasi bir tercih değil, çocukların yaşam, güvenlik ve eğitim haklarından doğan bir zorunluluktur. Bu alanda siyasi iradenin yönü belirleyicidir. Şiddeti önlemeye yönelik politikalar güvenlik söyleminin arkasına sığınarak denetim ve baskı mekanizmalarına dönüşebileceği gibi, hak temelli bir çerçevede kurulduğunda okulu gerçek anlamda güvenli kılabilir. Dolayısıyla, şiddetin önlenmesine ilişkin atılacak adımların hayata geçebilmesi için açık, kararlı ve hesap verebilir bir siyasi irade zorunludur. Okul, bileşenleri ile toplumsal çevre arasındaki ilişkilerin kurulduğu kamusal bir alandır. Güvenli bir okul, ilişkilerin sağlıklı biçimde kurulabildiği ve sürdürülebildiği bir ortamdır. Okulun güvenli olması, okul ve toplum düzeyinde eş zamanlı işleyen ve daha geniş toplumsal koşulları gözetken kapsamlı bir planlamayı gerektirir. Bu yaklaşım doğrultusunda şiddeti önlemeye yönelik politikalar riskleri öngören ve azaltan bir çerçevede tasarlanmalı; bu çerçeve şiddeti durdurmayı, risk altındakileri güvende tutmayı ve zarar gören ilişkileri yeniden kurmayı hedefleyen önleyici, koruyucu ve onarıcı mekanizmaları birlikte güçlendirmelidir. Bu çerçevenin risklerin nasıl izleneceğini, kimlerin sorumlu olacağını ve müdahale adımlarının hangi sırayla ilerleyeceğini açık ve uygulanabilir biçimde tanımlaması gerekir. Bu bütünlük içinde kurulan bir yaklaşım, okulda şiddetin önlenmesine yönelik politikaların etkili ve sürdürülebilir biçimde hayata geçirilmesinin temelini oluşturur.

¹⁰ BM, 20 Kasım 1989.

¹¹ BM Çocuk Hakları Komitesi, 2001.

¹² BM Çocuk Hakları Komitesi, 2006.

¹³ BM Çocuk Hakları Komitesi, 2011.

¹⁴ BM Çocuk Hakları Komitesi, 2021.

Politika Önerileri

Tek tek uygulanan müdahaleler belirli alanlarda iyileşme sağlasa da şiddeti besleyen yapısal koşullar ve okul içindeki ilişki biçimleri değişmedikçe bu adımların etkisi sınırlı kalabilir. Bu nedenle burada yer verilen önerilerin birbirini tamamlayacak biçimde hayata geçirilmesi önerilir. Bu belge, politika düzeyinde bir çerçeve sunuyor; müdahale programları, uygulama rehberleri ve izleme araçları izleyen çalışmalarda ayrıca ele alınacaktır.

1. Yönetişim, izleme ve hesap verebilirlik mekanizmalarının güçlendirilmesi

- Okulun güvenli olmasının bir insan hakları meselesi olarak devletin yükümlülükleri çerçevesinde ele alınması; şiddetin önlenmesine yönelik politikaların bu yükümlülüklerle dayandırılması ve hesap verebilirlik mekanizmalarının bu çerçevede kurulması
- Şiddetin önlenmesine yönelik çalışmaların bütünsel ve sürdürülebilir biçimde yürütülebilmesi için Millî Eğitim Bakanlığı (MEB) tarafından bakanlık, il, ilçe ve okul düzeyinde gerektiğinde Aile ve Sosyal Hizmetler Bakanlığı, Sağlık Bakanlığı, Gençlik ve Spor Bakanlığı ve yerel yönetim temsilcilerini de kapsayacak biçimde çok paydaşlı şiddet önleme komisyonlarının kurulması; bu komisyonların düzenli aralıklarla toplanması ve veriye dayalı izleme çalışmaları yapması
- Alınan kararların komisyonlar tarafından yazılı hâle getirilmesi, her kararın uygulanmasından sorumlu birimin ve sürenin açık biçimde belirlenmesi ve ilerlemenin düzenli ve kamuya açık biçimde raporlanması
- Komisyonlarda öğretmen, okul yönetimi ve ilgili diğer paydaşların temsilinin MEB tarafından güvence altına alınması; bu temsilin biçimsel değil alınan kararları gerçekten etkileyebilecek biçimde yapılandırılması
- Öğretmenlerin komisyon çalışmalarına idari hiyerarşi ve performans baskısı hissetmeden katılabilmesi; okul kültürüne özgü önleyici çözümleri ve meslektaşlarıyla geliştirdikleri iyi örnekleri paylaşabilecekleri meslektaş dayanışma ve değerlendirme toplantılarının okul çalışma takviminde düzenli yer alması

- Kriz durumlarında okulların içe kapanmasını önlemek amacıyla öğretmenlerin okul dışında dahil oldukları mesleki dayanışma ağlarından ve sivil toplumdan edindikleri bilgi ve deneyimlerin okul şiddet önleme eylem planlarına entegre edilmesini kolaylaştıran kurumsal esnekliğin sağlanması
- Çocukların komisyon çalışmalarına yaşa ve okul kademesine uygun yollarla katılımının ve farklı gruplardan çocuklarının temsilinin sağlanması, çocukların görüşlerinin kararlara nasıl yansıdığına kendilerine bildirilmesi
- Şiddeti önleyici çalışmaların okul yönetimleri tarafından yıllık planlara dahil edilmesi, planların belirli aralıklarla gözden geçirilmesi ve ihtiyaca göre güncellenmesi
- Şiddetin önlenmesine yönelik mekanizmaların kadro ve politika değişikliklerinden etkilenmemesi için MEB tarafından yönetmeliklerle kişilerden bağımsız bir yapıya kavuşturulması
- Komisyonların kararlarını uygulayabilmesi için MEB ve ilgili kamu kurumları tarafından yeterli ve şeffaf kaynak tahsisi yapılması
- Okul idarelerinin performansının MEB tarafından akademik çıktılarının yanı sıra okul iklimi, güvene dayalı ilişkiler ve tüm bileşenlerin iyi olma hâli üzerinden değerlendirilmesine yönelik ölçütlerin oluşturulması
- Alınan kararların uygulanmaması durumunda MEB tarafından ilgili okul ve kuruma önce rehberlik ve destek sağlanması, gerektiğinde idari yaptırım uygulanması ve hesap verebilirlik sürecinin kamuoyuyla paylaşılması
- Sivil toplum örgütleri, meslek örgütleri ve bağımsız uzmanların şiddeti önleme politikalarını izleyebilmesi için verilere erişim hakkının tanınması; bu kuruluşların düzenli rapor yayımlayabilmesi ve bulgularını kamuoyuyla paylaşabilmesi için gerekli yasal ve kurumsal zeminin oluşturulması

2. Erken tespit, izleme ve müdahale süreçlerinin etkinleştirilmesi

- Okullarda yaşanan tüm şiddet türlerinin tüm eğitim bileşenlerini kapsayacak şekilde; olayın türü, yeri, tarafları ve izlenen müdahale süreciyle birlikte anonim ve standart biçimde kaydedilmesini sağlayan ulusal bir veri ve izleme sisteminin MEB tarafından kurulması
- Eğitim, sosyal hizmetler, sağlık, adalet ve yerel yönetimler arasında hangi durumlarda bilgi paylaşımı yapılacağını, hangi vakalarda ortak müdahale yürütüleceğini ve yönlendirme sürecinin nasıl işleyeceğini açık biçimde tanımlayan, kurumlar arası çalışma süreçlerinin ilgili bakanlıklar tarafından ortaklaşa belirlenmesi

- Risklere ilişkin bilgilerin sosyal hizmetler ve sađlık birimleri tarafından bakanlıklar arası protokoller yoluyla okullarla paylaşılması
- Şiddet vakalarında okul yönetimi ve rehberlik servisinin disiplin süreci sırasında çocuđun ve ailesinin ihtiyaçlarını, okul içindeki ilişkilerini ve dışarıdaki yaşam koşullarını da deđerlendirmesi; bu deđerlendirmenin MEB tarafından belirlenen standart bir forma bağlanması; gerektiğinde sosyal hizmet uzmanı ve ilgili kurumların sürece dahil edilmesi; müdahalenin tespit edilen ihtiyacı da kapsayacak biçimde kurgulanması
- Devamsızlık, ani davranış deđişikliği, okuldan kopma, akran çatışmaları, rehberlik başvuruları ve öğretmen gözlemleri gibi çocuđun ve ailesinin desteđe ihtiyacı olduğunu gösteren göstergelerin okul tarafından izlenmesi ve okulun bu tür destek ihtiyaçlarına ilişkin deđerlendirmelerini düzenli olarak güncellemesi
- Destek ihtiyacının tespitinde bireysel özelliklerin deđil çocuđun davranışları ve içinde bulunduğu koşulların esas alınması; nöroçeşitli ve engelli çocukların davranışlarının patolojik ya da tehlikeli olarak yanlış yorumlanmasının önüne geçilmesi; izleme süreçlerinin öğrencileri kalıcı biçimde etiketlemeyecek şekilde tasarlanması ve bu çerçevenin uygulama esaslarında açıkça tanımlanması
- Çocuk koruma süreçlerinin bildirim, yönlendirme ve takip adımlarında okul yönetimi, rehberlik servisi ve ilgili kurumların sorumluluklarını açık biçimde tanımlayan uygulama esaslarının MEB tarafından belirlenmesi ve tüm okul bileşenlerine iletilmesi; bu esasların uygulanmasının MEB tarafından düzenli olarak izlenmesi

3. Güvenli başvuru yollarının ve bildirim mekanizmalarının güçlendirilmesi

- Şiddet durumlarını bildirmenin ortak sorumluluk olarak görülmesini destekleyen okul kültürünün oluşturulması için öğrencilerin müdahil olmasını ve bildirmesini kolaylaştıran güvenli ve anonim yolların tanımlanması; öğretmenlerin müdahale etmesi durumunda idari ve hukuki açıdan güvence altına alınması
- Öğrenciler, öğretmenler ve diđer okul çalışanlarının şiddet durumlarında başvurabilecekleri kanalların (yüz yüze, yazılı, dijital) okul yönetimi tarafından açık biçimde tanımlanması, okul içinde görünür hâle getirilmesi ve bu kanalların sürekli erişilebilir olması

- Okul içinde başvuruları almakla sorumlu birim ve kişilerin belirlenmesi, her başvurunun kayıt altına alınması ve ilk değerlendirmenin MEB tarafından belirlenen süreler içinde yapılması; başvuran kişinin kimliğinin korunmasını, güvenliğinin sağlanmasını ve sürecin belirli aralıklarla kendisine bildirilmesini güvence altına alan başvuru koşullarının MEB tarafından oluşturulması
- MEB tarafından dijital ortamlarda ortaya çıkan şiddet türleri için başvurunun nasıl yapılacağını, okul içindeki ilk değerlendirmenin nasıl yürütüleceğini ve gerekli durumlarda dış kurumlara yönlendirmenin hangi adımlarla gerçekleştirileceğini tanımlayan süreçlerin belirlenmesi (bkz. 9. Dijital ortamlarda ayrımcılık, dışlanma, zorbalık ve şiddetin önlenmesi)
- Başvuru kanallarının etkin biçimde kullanılıp kullanılmadığının okul yönetimi tarafından düzenli olarak değerlendirilmesi ve aksaklıkların MEB'e raporlanması

4. Psikososyal destek, rehberlik, sosyal hizmet ve onarıcı müdahale sistemlerinin birlikte güçlendirilmesi

- Halihazırda bireysel görüşme, sınıf rehberliği, psikolojik danışmanlık, grup çalışmaları, önleyici çalışmalar ve kriz müdahalesi gibi kapsamlı görev alanları bulunan rehber öğretmen/psikolojik danışmanların, bu hizmetleri nitelikli biçimde yürütebilmeleri için öğrenci sayısı ve okulun özel ihtiyaçları dikkate alınarak yeterli sayıda rehber öğretmen/psikolojik danışman ayrılması; mevcut görev kapsamlarının nitelikli biçimde yürütülebilmesi için ise haftalık programlarda bu hizmetler için düzenli ve korunmuş zaman dilimlerinin olması
- Rehber öğretmen/psikolojik danışmanlar için düzenli profesyonel gelişim olanaklarının sağlanması; zor ve karmaşık vakalarda başvurabilecekleri süpervizyon ve konsültasyon mekanizmalarının belirlenmesi; meslektaş dayanışmasını güçlendirecek destek ağlarının oluşturulması; yoğun duygusal emek gerektiren bu rolün beraberinde getirdiği tükenmişlik ve şefkat yorgunluğunu önlemeye yönelik destek olanaklarının kurumsal olarak güvence altına alınması
- Okullarda sosyal hizmet uzmanlarının görevlendirilmesi; bu uzmanların okul rehberlik ve psikolojik danışma servisi ve okul yönetimi ile birlikte çalışması, aileyle çalışmayı gerektiren durumlarda sürece dahil olması ve gerekli hallerde sosyal hizmet birimlerine yönlendirmeyi yürütmesi

- Rehber öğretmen/psikolojik danışmanların bir üst basamak ruh sağlığı hizmetine yönlendirme yapabileceği durumlarda bu sürecin takibinin yalnızca veliye bırakılmaması; yönlendirmenin tutanakla kayıt altına alınması ve ilgili kurumlarla koordinasyonun okul yönetimi tarafından güvence altına alınması; yönlendirilen kurumların ilaç tedavisi odaklı değil bütüncül ruh sağlığı hizmeti sunacak biçimde yapılandırılması için Sağlık Bakanlığı'yla koordinasyonun sağlanması
- Erken destek, kriz müdahalesi ve travma sonrası iyileşme süreçlerinde hangi durumda rehberlik/psikolojik danışmanlık servisi, okul yönetimi ve dış kurumların devreye gireceğini, müdahalenin hangi adımlarla yürütüleceğini ve sürecin nasıl takip edileceğini gösteren ve MEB tarafından ilgili yönetmeliklerle belirlenen müdahale akışlarının sistematik olarak gözden geçirilmesi; mevcut akışların çalışmayan yönlerinin sahadan gelen verilerle tespit edilmesi, bu tespitlere dayalı düzenlemelerin yapılması ve uygulama boşluklarının somut adımlarla giderilmesi
- Rehber öğretmen/psikolojik danışmanın risk bildirimini yaptığı durumlarda okul yönetiminin harekete geçme sorumluluğunun açıkça tanımlanması; müdür desteğinin kişisel inisiyatifle bırakılmadan kurumsal bir yükümlülük olarak belirlenmesi; acil risk durumlarında rehber öğretmen/psikolojik danışmanın sağlık birimleri ve ilgili kurumlarla doğrudan iletişim kurabilmesi için gerekli yasal ve kurumsal çerçevenin oluşturulması
- Şiddet ve zorbalık olaylarında okulun nasıl hareket edeceğini, bireysel destek ve grup çalışmalarının hangi koşullarda başlatılacağını, kim tarafından yürütüleceğini ve sürecin nasıl ilerleyeceğini tanımlayan okul politikalarının ulusal düzeyde çerçevesinin belirlenmesi ve her okulun kendi bağlamına göre bu çerçeve içinde politikasını oluşturması; politikaların tüm okul bileşenleri tarafından bilinmesi ve tutarlı biçimde uygulanması; uygulamanın okul rehberlik ve psikolojik danışma servisi ile sosyal hizmet uzmanları tarafından koordineli olarak yürütülmesi
- Disiplin yönetmeliğinin onarıcı uygulamaları kapsayacak biçimde gözden geçirilmesi; çalışmayan yönlerin okul psikolojik danışmanları başta olmak üzere paydaş görüşleri alınarak tespit edilmesi ve yönetmeliğin bu tespitler doğrultusunda yeniden düzenlenmesi; onarıcı uygulamaların tarafların katılımını, sorumluluk almayı ve ilişkilerin yeniden kurulmasını esas alarak hangi durumlarda devreye gireceğinin ve nasıl yürütüleceğinin belirlenmesi

- Madde kullanımı başta olmak üzere karmaşık vakalarda disiplin mevzuatının otomatik olarak işletilmesi yerine rehberlik ve psikososyal değerlendirmenin süreci yönlendirmesi; bu süreçte rehber öğretmen/psikolojik danışmanın disiplini uygulayan bir otorite olarak değil, öğrenci yararını gözetken bağımsız bir destek unsuru olarak konumlandırılması
- Akran zorbalığının önlenmesinde kanıta dayalı, yapılandırılmış sosyal duygusal gelişim müdahale programlarının okul genelinde uygulanması; bu programların bireysel beceri geliştirmenin ötesinde sınıf ve okul normlarını dönüştürmeyi hedefleyecek biçimde tasarlanması ve bunları rehber öğretmen/psikolojik danışmanlar ile sınıf öğretmenlerinin birlikte yürütmesi

5. Okul içinde ilişkilerin, normların ve statü yapılarının dönüştürülmesi

- Okul yılı başında öğrencilere, öğretmenlere ve velilere okulda geçerli olan kuralların, hakların ve sorumlulukların yazılı olarak, kapsayıcılığa özen gösterilerek sunulması; bu kuralların somut örnekler üzerinden nasıl uygulanacağını, ihlal durumunda izlenecek adımların ve başvuru yollarının açık biçimde belirtilmesi
- Okul içinde cinsiyet, beden, kültürel arkaplan, sosyoekonomik durum, engellilik ve nöroçeşitlilik vb. temelinde ortaya çıkan normların, dışlanma ve şiddet üretme biçimlerinin belirlenmesi; bu alanlarda ayrımcılığı engelleyen açık kuralların oluşturulması ve tüm okul bileşenlerini kapsayan eşitlik temelli uygulamaların hayata geçirilmesi
- Okul içinde şakanın sınırı, lakap kullanımı, fiziksel temas, dışlanma, grup içi kabul ve arkadaşlık ilişkileri gibi gündelik etkileşimlerde geçerli olan örtük normların sınıf içi çalışmalar ve öğrenci geribildirimleri üzerinden ortaya çıkarılması, bu alanlarda kabul edilebilir/edilemez davranışlara ilişkin ortak sınırların belirlenmesi ve bu sınırların okul genelinde uygulanması
- Okul içinde statü ve kabulün hangi yollarla üretildiğinin (başarı, popülerlik, spor, dijital görünürlük, grup üyeliği gibi) belirlenmesi, bu alanlarda ortaya çıkan dışlanma ve hiyerarşi biçimlerinin sınırlandırılması; öğrenciler için görünürlük ve kabul sağlayan alternatif katılım ve sorumluluk alanlarının oluşturulması
- Zorbalığın yoğunlaştığı geçiş dönemlerinde (sınıf değişimi, yeni öğrenci katılımı, sınav dönemleri, kulüp ve grup oluşumları) öğrencilerin gruba nasıl dahil edileceğini, yeni gelenlerin nasıl karşılanacağını ve dışlanmanın nasıl önleneceğini belirleyen uygulamaların hayata geçirilmesi

- Öğretmenlerin şiddet durumlarına müdahale edebileceği, bu müdahaleler nedeniyle idari ve hukuki olarak korunacağı ve yalnız bırakılmayacağı çalışma koşullarının sağlanması; şikâyet mekanizmalarının okul bileşenlerini olumsuz etkilemeyecek şekilde yeniden düzenlenmesi
- Okul-aile iletişiminin velilerin okul içi süreçlere doğrudan müdahale etmeden katılımını sağlayacak biçimde düzenlenmesi; başvuruların okul tarafından değerlendirilmesi ve velilere süreç ve sonuç hakkında bilgi verilmesi; velilerin okulla kurduğu ilişkinin rekabet, güvensizlik ve belirsizlik koşullarından etkilenebildiğinin dikkate alınması

6. Okul bileşenlerinin iyi olma hâlini destekleyen kapsayıcı öğrenme ve çalışma ortamlarının güçlendirilmesi

- Okul bileşenlerinin düzenli olarak görüşlerini ifade edebilecekleri sınıf toplantıları, grup çalışmaları ve geri bildirim oturumlarının yürütülmesi ve bu ortamlarda dile getirilen konuların okul düzeyinde değerlendirilmesi
- Sanat, spor ve kolektif üretim alanlarının okul içinde düzenli etkinlikler ve kulüp çalışmalarıyla yürütülmesi; katılımın ücretsiz olması ve sosyoekonomik açıdan dezavantajlı öğrencilerin katılımını engelleyen maliyetlerin okul tarafından karşılanması
- Teneffüs sürelerinin öğrencilerin dinlenmesine ve sosyal etkileşimine imkân verecek şekilde düzenlenmesi; ortak kullanım alanlarının (bahçe, koridor, kantin) kalabalığı azaltacak biçimde yeniden planlanması ve öğrencilerin bu alanları güvenli biçimde kullanmasının sağlanması
- Okul ortamında doğa ile temasın artırılması için bahçe düzenlemelerinin yapılması, açık alanların ders ve etkinliklerde kullanılmasının sağlanması ve öğrencilerin doğayla düzenli temas kurabileceği uygulamaların yürütülmesi
- Okul bahçeleri ve açık alanların erişilebilir ve çocukların birlikte vakit geçirebileceği biçimde düzenlenmesi; öğrencilerin dinlenebileceği, hareket edebileceği ve sosyal etkileşim kurabileceği alanların oluşturulması ve artırılması
- Kalabalık okullarda ders programı, sınıf yerleşimi ve öğretmen görevlendirmelerinin öğrenci ve öğretmen üzerindeki yoğunluğu azaltacak biçimde düzenlenmesi

- Okulda beslenme, hijyen, dinlenme ve diğerk temel ihtiyaçlara erişimin tüm öğrenciler için ücretsiz ve yeterli biçimde sağlanması, dezavantajlı okullardan başlanarak tüm okullarda en az bir öğün ücretsiz ve sağlıklı yemeğe erişimin güvence altına alınması
- Eğitimle ilişkili temel giderler (yemek, kırtasiye, etkinlik katılımı vb.) nedeniyle öğrenciler arasında oluşabilecek eşitsizliklerin azaltılması ve ihtiyaç duyan öğrenciler için burs ve maddi destek imkânlarına erişimin kolaylaştırılması, bu imkânların sadece akademik başarıya endeksli olmaması
- Birincil önleme mekanizması olarak erken çocukluk ve ergenlik dönemlerinde ebeveynlere yönelik yapılandırılmış destek programlarının hayata geçirilmesi; bu programların okul rehberlik ve psikolojik danışmanlık servisleri ve sosyal hizmetlerle işbirliği içinde yürütülmesi

7. Okulun fiziksel ortamının güvenli ve erişilebilir kılınması

- Okul içi ve okul dışı alanlarda kazaya, yaralanmaya, şiddete, madde kullanımına ve mahremiyet ihlallerine açık noktaların okul yönetimi, rehberlik servisi ve öğretmenlerin katılımıyla düzenli olarak belirlenmesi; bu tespitlerin yazılı olarak kayıt altına alınması ve önceliklendirilerek gerekli önlemlerin alınması
- Başta deprem bölgeleri ve kırsal alanlar olmak üzere dezavantajlı bölgelerdeki okullarda öncelikli olarak ele alınmak üzere kanalizasyon, temiz su, elektrik ve internet erişimi gibi temel altyapı hizmetlerinin kesintisiz sağlanması; arıza ve kesintiler için başvuru yollarının ve müdahale sürelerinin açıkça tanımlanması ve aksaklıkların gecikmeden giderilmesi
- Okul binalarında ve ortak kullanım alanlarında (sınıflar, tuvaletler, spor alanları, bahçe) bakım, temizlik ve güvenlik kontrollerinin düzenli yapılması; fiziksel ortamın ihmalinin güvensizlik ve dışlanma duygusunu pekiştirebileceği gözetilerek tespit edilen sorunların sorumlu birimler belirlenerek giderilmesi; çözüm sürecinin izlenmesi ve başvuru sahiplerine süreç ve sonuç hakkında geribildirim verilmesi
- Okula güvenli erişimin sağlanması; okul çevresinde madde kullanımı gibi şiddet ve suç riski oluşturan durumlara karşı öğrencilerin geliş-gidiş güzergâhlarının güvenli hâle getirilmesi ve bu amaçla yerel yönetimler ve ilgili kurumlarla işbirliği yapılması

- Okul alanına giriş ve çıkışların kontrollü hâle getirilmesi; bu kapsamda alınacak önlemlerin (güvenlik görevlisi, kapı kontrolü, teknik cihazlar vb.) okul içinde aşırı gözetim ve baskı duygusu yaratmayacak biçimde düzenlenmesi ve açık kurallara bağlanması
- Okulun fiziksel atmosferinin salt gözetim ve denetim odaklı bir yaklaşımdan uzaklaştırılması; okul duvarları, ortak alanlar ve sergi alanlarının farklı öğrenci kimliklerini ve üretimlerini görünür kılan, aidiyet duygusunu güçlendiren kapsayıcı düzenlemelerle yeniden kurulması
- Şiddeti önleme çalışmalarının gözetim ve denetime indirgenmemesi için güvenlik kameraları ve kapı denetimleri gibi fiziksel güvenlik araçlarının disiplin amacından ziyade riskli alanların düzenlenmesi için okul yönetimi tarafından kullanılması; okul kurallarının öğrenci, öğretmen ve yönetimin birlikte katıldığı süreçlerde tartışılarak belirlenmesi

8. Eğitim sisteminde şiddeti besleyen yapısal baskıların ve okul içi süreçlerin dönüştürülmesi

- Okul yönetimi tarafından akranlar arası, öğretmen-öğrenci, yönetici-öğretmen ve veli-okul ilişkilerini kapsayan düzenli okul iklimi değerlendirmelerinin yapılması
- Standartlaştırılmış müfredat ve sınav sistemlerinin yarattığı baskıyı azaltmak için ölçme-değerlendirme süreçlerinde proje, performans ve süreç odaklı yöntemlerin kullanılması ve okul içi başarı göstergelerinin akademik sonuçlarla sınırlı kalmayacak şekilde yeniden tanımlanması
- Öğrencilerin başarı düzeyi veya davranış geçmişine göre kalıcı biçimde kategorilere ayrılmasının önlenmesi; bu tür ayrımların dışlanmaya ve gözetim altına almaya dönüşmesini engelleyen okul içi uygulamaların hayata geçirilmesi
- Zaman baskısını ve program yoğunluğunu azaltmak için teneffüs sürelerinin kısaltılmaması, günlük ders ve değerlendirme yükünün dengelenmesi, ikili eğitimin sonlandırılması ve kalabalık sınıflarda öğretmen başına düşen öğrenci sayısını azaltacak düzenlemelerin kademeli olarak hayata geçirilmesi
- Okul içi karar alma süreçlerinin öğrenci ve öğretmen katılımına açık biçimde yürütülmesi; öğrencilerin okulu etkileyen kararlarda söz hakkının güvence altına alınması

- Sosyal ve duygusal öğrenmenin ders dışına itilmemesi için haftalık ders programlarında sabit zaman dilimlerinin ayrılması; ilgili çalışmaların bağımsız bir ders olarak değil gündelik okul yaşamına entegre biçimde yürütülmesi; bilgi aktarımından çok deneyim ve ilişki yoluyla öğrenmeye dayanması; öğretmenlere uygulama araçları, rehberler ve düzenli mesleki destek sağlanması
- Öğretmenlerin sosyal-duygusal öğrenme, çatışma çözme ve şiddet önleme alanlarında hizmet içi eğitim alması; bu eğitimlerin bilgi aktarımına dayanmaması, okul içinde düzenli uygulama, gözlem ve mesleki destekle birlikte yürütülmesi; bu desteğin okul düzeyinde kesintisiz olması

9. Dijital ortamlarda ayrımcılık, dışlanma, zorbalık ve şiddetin önlenmesi

- Dijital ortamlarda çocuklara sunulan hizmetlerin çocukların hakları ve gelişimsel ihtiyaçları gözetilerek tasarlanması; bu sorumluluğun platform işletmecilerine yasal yükümlülük olarak tanımlanması ve denetiminin bağımsız bir düzenleyici kurum tarafından yürütülmesi
- Sosyal medya kullanımı ve dijital platformlara erişime ilişkin yaş temelli kısıtlamalar ve kimlik doğrulama uygulamalarının çocukların mahremiyeti, veri güvenliği ve hakları üzerindeki etkilerinin dikkate alınması; bu uygulamaların kapsamının, amacının ve kullanım biçiminin kamuoyuna ve ailelere açık olması; denetim ve hesap verebilirlik mekanizmalarının ilgili kamu otoritesi tarafından tanımlanması
- Dijital ortamlarda etnik, din, cinsiyet, engellilik ve nöroçeşitlilik temelli nefret söylemi ve ayrımcı içeriklere karşı platformların içerik moderasyonu yükümlülüklerinin yasal düzenlemeyle belirlenmesi; ihlallerin bağımsız bir kurum tarafından izlenmesi ve yaptırıma bağlanması; çocukların ve ailelerin platforma ve yetkili kamu kurumuna doğrudan başvurabilmesi için erişilebilir şikayet mekanizmalarının oluşturulması
- Şiddet içerikli medya ve sosyal medya paylaşımlarının görünürlük ve statü aracı olarak kullanılmasının önüne geçilmesi; bu içeriklerin algoritmik olarak yaygınlaştırılmasını sınırlandıran platform düzenlemelerinin ilgili kamu otoritesi tarafından hayata geçirilmesi
- Şiddet içerikli oyunlarla şiddet davranışı arasındaki ilişkinin bilimsel olarak tartışmalı olduğu gözetilerek, bu alanda MEB ve ilgili kurumların yasaklardan ziyade rehberlik ve denetim odaklı politikalar geliştirmesi

- Dijital ortamlarda ortaya çıkan şiddet, zorbalık ve dışlanma vakalarında okulun hangi durumlarda sorumluluk alacağı ve hangi adımları izleyeceğinin MEB tarafından açık biçimde tanımlanması; bu çerçevenin öğretmenleri ve okul yönetimini idari ve hukuki açıdan koruması; öğrencilerin ve velilerin haklarını güvence altına alması; öğrencilerin dijital ortamda maruz kaldıkları şiddet ve ayrımcılık durumlarında okul içinde kime, nasıl başvuracaklarının yazılı ve erişilebilir biçimde duyurulması
- Okul bileşenlerine eleştirel dijital medya okuryazarlığı eğitimleri verilmesi; bu eğitimlerin içeriklerin nasıl üretildiğini, nasıl dolaşıma girdiğini ve nasıl etki yarattığını çözümlenmeyi içermesi; karşılaşılan şiddet ve dışlanma durumlarında nasıl hareket edileceğine ve hangi başvuru yollarının kullanılacağına yer vermesi
- Eleştirel dijital medya okuryazarlığına yönelik çalışmaların öğrencilerin dijital ortamlardaki varoluş biçimlerini ve statü arayışlarını yargılamadan ifade edebilecekleri güvenli pedagojik paylaşım alanlarıyla okul iklimine entegre edilmesi
- Ekran süresi ve içerik kullanımına ilişkin okul yönetimi, öğretmenler ve velilerin birlikte kullanabileceği rehberlik araçlarının geliştirilmesi; bu araçların somut ve uygulanabilir adımlar içermesi
- Dijital ortamlara yönelik düzenlemelerin yasaklama ve denetim araçlarıyla sınırlı kalmaması; çocukların dijital ortamlarda uzun süre kalmasına zemin hazırlayan koşulların (yetersiz boş zaman olanakları, güvenli kamusal alan eksikliği, yoksulluk) sosyal politika araçlarıyla ele alınması; okul içinde ve dışında ücretsiz, güvenli ve nitelikli sosyal, kültürel ve sportif alanların yerel yönetimler ve MEB işbirliğiyle yaygınlaştırılması

Okulda Şiddeti Önleme Çalışmalarında Olası Etkiler

Okulda şiddeti önlemeye yönelik politika ve müdahale programları tasarlanırken, atılan her adımın öğrenciler, öğretmenler ve diğer okul bileşenleri üzerindeki olası etkileri dikkate alınmalıdır. Bir sorunu çözmek amacıyla önceliklendirilen politikalar ve geliştirilen uygulamalar, dikkatli tasarlanmadığında yeni güçlükler yaratabilir ya da mevcut sorunları derinleştirebilir. Bu nedenle yalnızca hedeflenen sonuca odaklanılmamalı, uygulama sürecinde ortaya çıkabilecek ihtiyaçlar ve bu ihtiyaçların karşılanmadığı durumlarda ortaya çıkan etkiler birlikte ele alınmalıdır. Aynı zamanda okulların kendi durumunu değerlendirebildiği, öncelik belirleyebildiği ve uygun adımları seçebildiği bir hareket alanı tanımlanmalıdır. Bu alan merkezi politikalar tarafından açık görev tanımları, yeterli kaynak ve kurumlar arası koordinasyon ile desteklenmelidir. Bu bölümde yer verilen maddeler, politika ve uygulamaların hangi koşullarda beklenmeyen sonuçlara yol açabileceğini görünür kılmak ve buna karşı koruyucu adımlar geliştirmeye katkı sunmak amacıyla hazırlanmıştır.

- Tek yönlü iletişim, karmaşık şikayet süreçleri ve denetim odaklı ilişkiler, okulda güvenin zedelenmesine, iletişimin sınırlandırılmasına ve sorunların zamanında paylaşılmamasına neden olabilir. Bu durum, şiddetin erken fark edilmesini zorlaştırabilir.
- Sorunun kurum içinde kalması yönündeki baskı, bildirenin sorumlu tutulacağı endişesi ve bildiren kişinin yalnız bırakılması, şiddet belirtilerinin görünür olmasını ve kayda geçmesini engelleyebilir.
- Güvenlik önlemlerinin okul içindeki ilişkileri güçlendiren uygulamalarla birlikte yürütülmemesi, gerilimi ve güvensizlik hissini artırabilir. Güvenlik kameraları ve kapı denetimleri, sürekli izlenme duygusu oluşturduğunda davranışların içeriğini değil görünümünü düzenleyen bir etki yaratabilir.
- Okulda takdir ve görünürlük yalnızca akademik başarıya ve kurallara uyuma bağlı olduğunda, öğrenciler kabul görmek için farklı yollar arayabilir. Bu koşullarda zorbalık, öne çıkmanın bir yolu hâline gelebilir. Ödül ve temsil olanaklarının sınırlı bir gruba açık olması ve akran grupları arasındaki hiyerarşilerin izlenmemesi, zorbalığın bu amaçla kullanılmasını kolaylaştırabilir.

- Okullarda güç ve üstünlük üzerine kurulu davranış kalıplarını ödüllendiren örtük normların fark edilmemesi ve müdahale edilmemesi, şiddeti meşrulaştıran bir okul kültürüne zemin hazırlayabilir. Toplumsal cinsiyet eşitliğini dikkate almayan ya da yalnızca biçimsel düzeyde ele alan uygulamalar bu dinamiği pekiştirebilir.
- Sosyal duygusal öğrenmenin eğitimde sistematik biçimde yer almaması, öğrencilerin duygu düzenleme, kendini ifade etme ve çatışma çözme becerilerinin gelişmesini sınırlayabilir. Bu durum, şiddetin bir ifade yolu olarak kullanılmasına yol açabilir. Bu alandaki çalışmaların ders saatlerinin dışına itilmesi, sınav dönemlerinde askıya alınması ve öğretmenlere yeterli destek sağlanmadan yürütülmesi bu etkiyi artırabilir.
- Sanat, spor, oyun ve kolektif üretim alanlarının yetersiz olması, bu alanlara ayrılan zamanın ve finansmanın sınırlı kalması, öğrencilerin kendilerini güvenli ve kabul görececek biçimde ifade edebilecekleri imkânları daraltabilir. Bu alanların performans ve başarıya göre düzenlenmesi, katılımın rekabete dönüşmesi ve yalnızca belirli gruplara açık olması (örneğin spora yatkın öğrencilerin teşvik edilmesi, diğer öğrencilerin hareket ihtiyacının gözetilmemesi) bu alanlardan yararlanmayı sınırlandırabilir.
- Öğretmenlerin yoğun iş yükü altında ve yetersiz destekle çalışması duygusal tükenmeye yol açabilir ve okul içi ilişkilere eğilme kapasitesini daraltabilir. Bu durum, şiddet belirtilerinin fark edilmesini ve zamanında müdahale edilmesini güçleştirebilir. Tükenmişliğin bireysel bir başarısızlık olarak değil yapısal bir koşul olarak ele alınmaması bu etkiyi derinleştirebilir.
- Öğretmenlerin ve yöneticilerin şiddet durumlarına müdahale edememesi ya da müdahaleden kaçınması, şiddetin sürmesine yol açabilir. Müdahale eden öğretmenin idari ve hukuki açıdan yalnız bırakılması, şikayet süreçlerinin öğretmeni hedef hâline getirmesi, mesleğin itibarsızlaşması ve müdahalenin kişisel inisiyatifle bırakılması bu kaçınmayı artırabilir. Okul yönetiminin denetim ve baskı üzerine kurulu bir ilişki biçimi benimsemesi, sorunların yukarıya taşınmasını daha da zorlaştırabilir.
- Şiddet durumlarında yalnızca cezaya dayalı disiplin uygulamaları, davranışın nedenlerinin ele alınmamasına ve benzer durumların tekrarına yol açabilir. Onarıcı yaklaşımlar olmadan uygulanan uzaklaştırma ve ihraç kararları, sürece dahil olanları desteksiz bırakabilir ve sorunu okul dışına taşıyabilir. Müdahalenin hiç yapılmaması ya da tutarsız uygulanması ise cezasızlık algısı yaratabilir ve şiddetin olağanlaşmasına yol açabilir.

- Farklı ihtiyaçları gözetmeyen müfredat ve sınav sistemleri sürekli performans baskısı yaratabilir. Başarısızlık deneyimleri dışlanma ve öfkeye yol açabilir. Başarı odaklı rehberlik bu baskıyı azaltmak yerine pekiştirebilir. Akademik başarıyı merkeze alan okul kültürü diğer alanları görünmez kılabilir. Rekabeti öne çıkaran sınıf ve okul ortamları akranlar arası gerilimi artırabilir. Sorunu disiplin ve performans üzerinden ele alan yaklaşımlar, sınav başarısını davranışın göstergesi sayan uygulamalar ve öğrencileri başarı düzeyine göre ayırtıran düzenlemeler bu etkiyi derinleştirebilir.
- Risk odaklı izleme ve erken tespit sistemleri belirli öğrencilerin etiketlenmesine yol açabilir. Riskin bireysel özellikler üzerinden tanımlandığı durumlarda bu etki güçlenir; öğrencinin içinde bulunduğu koşullar değil kişisel özellikleri belirleyici hâle gelebilir ve müdahale koruyucu olmak yerine damgalayıcı bir işlev üstlenebilir.
- Kısa teneffüs süreleri, yoğun programlar, ikili eğitim, kalabalık sınıflar ve yetersiz fiziksel alanlar biriken stres ve gerilimi artırabilir. Açık alanların kısıtlanması, teneffüslerin sürekli gözetim altında geçirilmesi ve ders saatlerinin artırılması bu durumu ağırlaştırabilir.
- Yeni sınıf, okul değişimi, ergenlik ve sınav süreçleri gibi geçiş dönemlerinde grup dinamikleri ve beklentiler yeniden şekillenebilir. Hangi davranışın kabul gördüğü ve kimin ne kadar söz sahibi olduğu henüz netleşmediğinde zorbalık ve şiddet daha görünür hâle gelebilir. Bu dönemlere özgü desteklerin yetersiz kalması ve geçişlerin yalnızca idari bir süreç olarak ele alınması bu durumu belirginleştirebilir.
- Zorbalık ve şiddet, okul ile dijital ortam arasında kesintisiz bir döngü içinde ilerleyebilir; okulda başlayan bir çatışma sosyal medyada sürebilir, çevrimiçi gerilim okula taşınabilir. Okulların bu alanlara müdahale konusunda yetki ve araç bakımından sınırlı kalması, dijital okuryazarlık çalışmalarının kapsamının bu durumu karşılamakta yetersiz kalması bu süreci ağırlaştırabilir. Bu durum, şiddetin zaman ve mekân sınırı olmadan sürmesine yol açabilir.
- Toplumsal düzeydeki kutuplaşma, eşitsizlik ve şiddet dili okul içi ilişkilere yansıyabilir; bazı grupların hedef alınmasını olağanlaştırabilir, hangi şiddetin görünür sayılacağını ve kimin sesinin duyulacağını etkileyebilir. Bu durum, aynı olaylara farklı tepkiler verilmesine ve bazı öğrencilerin maruz kaldığı şiddetin kayda değer bulunmamasına yol açabilir.

- Aile içinde şiddete maruz kalan ya da tanık olan öğrencilerin bu deneyimleri okul ilişkilerine taşıması, hem şiddet davranışlarının hem de örselenmenin okul ortamında yeniden üretilmesine zemin hazırlayabilir. Okulun bu geçişkenliği fark etmeden yalnızca görünen davranışa odaklanması, müdahalelerin yetersiz kalmasına ve öğrencinin gerçek ihtiyacının karşılanmamasına neden olabilir. Sosyal hizmetler ve aile destek mekanizmalarıyla kurulan bağın zayıf olması bu durumu ağırlaştırabilir.
- Politikaların ve öğretmen kadrosunun sık değişmesi, güvene dayalı ilişkilerin kurulmasını zorlaştırabilir ve süreklilik gerektiren çalışmaların etkisini sınırlayabilir.

Kaynakça

BM. (1989, 20 Kasım). *Çocuk haklarına dair sözleşme*. <https://www.unicef.org/turkiye/çocuk-haklarına-dair-sözleşme>

BM Çocuk Hakları Komitesi. (2001). *General comment no. 1: The aims of education (article 29)* [Genel yorum no. 1: Eğitimin amaçları (madde 29)] (CRC/GC/2001/1). Birleşmiş Milletler İnsan Hakları Yüksek Komiserliği. <https://www.ohchr.org/en/resources/educators/human-rights-education-training/general-comment-no-1-aims-education-article-29-2001>

BM Çocuk Hakları Komitesi. (2006). *General comment no. 8: The right of the child to protection from corporal punishment and other cruel or degrading forms of punishment* [Genel yorum no. 8: Çocukların fiziksel ceza ve diğer zalimane veya aşağılayıcı ceza türlerine karşı korunma hakkı] (CRC/C/GC/8). UN Digital Library. <https://digitallibrary.un.org/record/583961?v=pdf>

BM Çocuk Hakları Komitesi. (2011). *General comment no. 13: The right of the child to freedom from all forms of violence* [Genel yorum no. 13: Çocuğun Şiddetin Her Türünden Masun Olma Hakkı] (CRC/C/GC/13). UN Digital Library. <https://digitallibrary.un.org/record/711722?v=pdf>

BM Çocuk Hakları Komitesi. (2021). *General comment no. 25: Children's rights in relation to the digital environment* [Genel yorum no. 25: Dijital ortamlarda çocuk hakları] (CRC/C/GC/25). Birleşmiş Milletler İnsan Hakları Yüksek Komiserliği. <https://www.ohchr.org/en/documents/general-comments-and-recommendations/general-comment-no-25-2021-childrens-rights-relation>

Korlu, Ö., Kesbiç, K., Gencer, E.G. ve Kotan, H. (2024). *Geleceğin dünyasına hazırlanırken eğitime bakış: PISA 2022 bulguları ışığında Türkiye'de eğitimin durumu araştırması*. ERG ve TÜSİAD. <https://tusiad.org/tr/basin-bultenleri/item/11618-gelecegin-dunyasina-hazirlanirken-egitime-bakis-pisa-2022-bulgulari-isiginda-turkiye-de-egitimin-durumu-arastirmasi>

Morgan, S., Allison, K. & Klein, B. R. (2022). Strained Masculinity and Mass Shootings: Toward A Theoretically Integrated Approach to Assessing the Gender Gap in Mass Violence. *Homicide Studies*, 28 (4). <https://doi.org/10.1177/10887679221124848>

OECD (t.y.). *PISA 2022 database*. Mayıs 2026, <https://www.oecd.org/en/data/datasets/pisa-2022-database.html>

TBMM. (2025, 19 Kasım). *Meclis, çocukların suça sürüklenmesinin nedenlerini araştırarak*. <https://www.tbmm.gov.tr/Haber/Detay?Id=e73060e3-ef79-4dd9-99e3-019a9d584b99>

TBMM. (2026, 8 Ocak). *Çocukların suça sürüklenmesine yol açan nedenlerin tüm boyutlarıyla incelenerek koruyucu ve önleyici mekanizmalar geliştirilmesi ile çocukların toplumsal yaşama etkin katılımlarının sağlanması için yapılması gerekenlerin belirlenmesi amacıyla kurulan meclis araştırması komisyonu tutanak dergisi* (Esas No. 10/1912, 3375, 3376, 3377, 3378, 3379; 4. Toplantı). <https://www.tbmm.gov.tr/Tutanaklar/TutanakGoster/5340>

TBMM. (2026, 21 Ocak). *Çocukların suça sürüklenmesine yol açan nedenlerin tüm boyutlarıyla incelenerek koruyucu ve önleyici mekanizmalar geliştirilmesi ile çocukların toplumsal yaşama etkin katılımlarının sağlanması için yapılması gerekenlerin belirlenmesi amacıyla kurulan meclis araştırması komisyonu tutanak dergisi* (Esas No. 10/1912, 3375, 3376, 3377, 3378, 3379; 6. Toplantı). <https://www.tbmm.gov.tr/Tutanaklar/TutanakGoster/5347>

TBMM. (2026, 26 Mart). *Çocukların suça sürüklenmesine yol açan nedenlerin tüm boyutlarıyla incelenerek koruyucu ve önleyici mekanizmalar geliştirilmesi ile çocukların toplumsal yaşama etkin katılımlarının sağlanması için yapılması gerekenlerin belirlenmesi amacıyla kurulan meclis araştırması komisyonu Millî Eğitim Bakanlığı ve Ankara Siteler MESEM çalışma ziyareti tutanakları* (Esas No. 10/1912, 3375, 3376, 3377, 3378, 3379). <https://www.tbmm.gov.tr/Tutanaklar/TutanakGoster/5392>

TÜİK. (2024). *İstatistiklerle çocuk araştırması*. https://www.tuik.gov.tr/media/announcements/istcocuk_2024.pdf

UNESCO. (2020, 3 Kasım). *What you need to know about school violence and bullying*. <https://www.unesco.org/en/articles/what-you-need-know-about-school-violence-and-bullying>

egitimreformugirisimi.org